

# か い ぎ し よ

4 Apr.  
2024/No.756



## トップの部屋

### 未来を創るシステム開発会社

中小企業の打刻システムから社会インフラを支える制御システムまで

株式会社データプロセスサービス 代表取締役社長 大西 雄一 氏

「大阪・関西万博」会員向け前売入場チケット  
購入申込のご案内

かわさき名産品 2024-2026 を認定しました

■ 音楽情報 こどもフェスタ 2024春 こどもの日 オープンハウス 5月5日(日・祝)

■ シネマ情報 「陰陽師0」 4月19日(金)公開



KAWASAKI

2024  
4

# CONTENTS

★印があるページは読むことができます。  
それ以外のページは本誌でお楽しみ  
ください。

## event

30p  
音楽情報

MUZA  
KAWASAKI  
SYMPHONY HALL  
ミュージアムシンフォニーホール

こどもフェスタ 2024 春  
こどもの日 オープンハウス

5月5日(日・祝)

31p  
シネマ情報  
CINECITTA'



(C) 2024映画「陰陽師0」  
製作委員会

陰陽師0

4月19日(金)公開

### ★ 2 トップの部屋

## 未来を創るシステム開発会社 中小企業の打刻システムから社会インフラを支える 制御システムまで

株式会社データプロセスサービス 代表取締役社長 大西 雄一 氏

6 令和6年度会費 納入・口座振替のお願い

8 「大阪・関西万博」会員向け前売入場チケット 購入申込のご案内

### ★ 10 会員ひろば

プレーメン通り富士見庵[中原区]  
ANDROSOPHY(アンドロソフィー)[宮前区]  
新ゆりデザイン事務所[麻生区]

16 第11回力強い産業都市づくりに向けた意見交換会

### 22 手塚誠の法律Q&A

相続の終活、やりますか？  
弁護士・当所専門相談員 手塚 誠

### ★ 24 儲かる! 商売に役立つ ワンポイント

お客様からの声でスタッフのモチベーションアップを  
中小企業診断士・当所専門相談員 有村 知里

### 26 [新連載] はじめよう! カーボンニュートラル

第1回 持続可能な未来へのキーワード「カーボンニュートラル」  
中小企業診断士 渡邊 一弘

28 2024年度 各種検定試験日程表

38 かわさき名産品2024-2026を認定しました

14 中小企業・小規模事業者向け支援施策のご案内

42 小規模事業者経営改善資金制度

7 WEBセミナー

17 オンライン経営相談のご案内

18 CCIレポート

20 インフォメーション

21 新入会員のご紹介

30 イベント

漢字詰めクロスワード/カルッツかわさき

### ★ 32 情報NOW

ITを事例からひも解く/トレンド通信

34 ガンバレ! フロンターレ!

35 GO! GO! 川崎ブレブサンダース

36 川異研通信

13 新会員をご紹介ください

25 専門相談制度をご活用ください

27 ビジネス総合保険制度のご案内

37 女性会 会員募集中!

43 大人のそろばん教室

44 小規模企業共済

48 会議所行事等予定表・編集後記

□ 会員優待サービス券

■ 審美巡礼(解説 有川治男 学習院大学 名誉教授)

★ ■ かわさき発 ぶらり旅



# 未来を創るシステム開発会社 中小企業の打刻システムから 社会インフラを支える制御システムまで

大西 雄一 氏

(Yuichi Ohnishi)

株式会社データプロセスサービス 代表取締役社長

社会インフラの制御システム開発、幅広い分野の業務システム開発を手がけ、培った技術を地元中小企業の IT 化に還元する姿勢を貫く。「一に人格、二に技術」という企業理念を掲げ、各種の社外認証制度を活用して職場環境を整える一方、豊富なコミュニケーションの場を提供して若い人材が働きやすい社風を醸成し、セルフエスティーム（ポジティブな自己肯定感）を持つ人の育成に励む。社の内外で IT プロフェッショナルを育て、社会の高度化に貢献することを目指す。

## 独 立系IT企業として 半世紀

### —創業の経緯と沿革を教えてください。

**大西** ソフトウェア開発技術者の派遣事業が原点です。コンピュータ黎明期の1974年、独立系のソフトウェア会社として幸区で創業しました。その後、受託開発も請け負うようになり、労働者派遣法が施行される前年の1985年に川崎駅前の区役所通り沿いに移転しました。その後、同ビル内に川崎システムラボラトリー、2000年に中原ビジネスセンター、2020年に川崎宮前ラボを開設しました。創業時のメンバーは8人でしたが、それから50年が経った現在、約130名の社員が働いています。

### —創業から半世紀、大西社長は何代目ですか。

**大西** 創業社長が2006年に急逝された後、創業メンバーの1人が2代目社長に就任しました。私はその後を引き継ぎ、2019年9月に3代目社長となりました。

### —どのような開発を手がけているのでしょうか。

**大西** 制御システム開発と業務システム開発の2本柱です。鉄道や交通・通信ネットワークなどのインフラ運用を安全かつ円滑に行う制御システム開発を得意とし、そこで培った技術を商業ビルやオフィスビル、工場、ホテル、病院などの大型施設の設備制御・監視システムなどに生かしています。

私が入社した1980年代後半は通信分野のIT化が進み、それが他分野に広がっていく時期だったと思います。私は入社後、ビル管理などでC言語のプログラミングを多く使う機会があり、その経験が鉄道の制御システムの開発に有用だったことから、現在は当社の貴重な企業資産に育っています。

### —業務システム開発について具体的に教えてください。

**大西** 金融機関や医療分野などを中心に、製造業、物流業、販売業、サービス業など幅広い分野に対応しているのが特長で、様々なプラットフォームにてシステムを提供しています。IT化が著しい医療分野では大手が開発した電子カルテの導入

支援やコンサルティング、運用支援など、個々の医療機関の状況に合わせたサポートも行っています。

## 大 企業向けの先端技術を 地元に戻元

### —幅広い分野に対応できる技術の源泉は何ですか。

**大西** 1989年、開発されたばかりのIBM社のオフィスコンピュータ「AS/400」をいち早く導入し、現在も複数台保有するなど、常に開発効率の改善に努めてきました。「AS/400」は「iSeries」あるいは「System i」と呼ばれることもある、いわゆるオフィスコンピュータ（ミッドレンジコンピュータ）で、安定性・信頼性が高いことが特徴です。当社は大手企業との取り引きが多いため、常に最先端の技術に触れ、吸収できるエンジニアがそろっています。

### —地元企業への貢献もしていると伺いました。

**大西** 川崎市内にある運送会社の経営者から「IT活用で生産性向上を目指したいが、どれも高額な上に、 unnecessary機能もたくさんついていて、操作が難しそうだ」という話を受けました。当社で作ったシステムで地元企業を支えられたらどんなに良いだろうと思い、簡単・便利・安価なクラウド運送・倉庫管理システム「Mercury」を開発しました。中小企業でも導入しやすいように機能を絞って費用を抑えた製品です。

### —川崎ものづくりブランド認定された商品があるそうですね。

**大西** 中小企業向けという同様のコンセプトで、ICカードやスマホをかざすだけで勤怠管理ができる「打刻ちゃんTouch」を製造しました。「出勤・退勤・外出・戻り」の4種類の打刻を通じて打刻記録の確認、従業員情報を管理でき、給与ソフトとの連携も可能です。また、NHKの開放特許を活用した「顔認証」を使えば、なりすましも防げます。こうした点が評価され2018年度の「川崎ものづくりブランド\*」に認定されました。園児の登園・降園管理ができる「とうえんちゃんTouch」や学校教員向け等の様々なアレンジ版も開発しました。



川崎ものづくりブランド認定された「打刻ちゃんTouch」

### 一肝となる開発部門の採用で、一番重要視していることは何でしょうか。

**大西** 新入社員の6割が女性ですので、産前産後休暇、育児休業制度、復帰後の育児短時間勤務制度も整え、男性の育休取得率も高くなってきています。

社員の誰もが働きやすい環境を整えるため、さまざまな認証制度を活用しています。例えば、2011年には神奈川県による認証制度「かながわ子育て応援団」の認証を取得。2016年にはiCDを活用してデジタル人材育成に成果を出している企業に与えられる「iCD活用企業認証」の「Silver」認定を受け、現在は「Gold★」まで評価を上げています。また、2021年には女性活躍推進法に基づく「かわさき☆えるぼし」企業認証を取得し、「かわさきSDGsゴールドパートナー」としても活動中です。

新卒採用が中心で、最近は文系や女性の応募が増えています。システムエンジニア＝理系と思われがちですが、当社では文系卒が約6割です。大切なのは学校で何を学んだかよりも人柄や適性、コミュニケーション能力です。

## 人を想い、技術で叶える 企業を目指す

一「人」を大切にする社風が感じられます。企業理念を教えてください。

**大西** 当社の企業理念は「一に人格、二に技術」です。システムをつくるのも、それを使うのも人です。優れたシステム開

発には「人の心の分かる人」が必要であり、そのため人を育てることは企業の社会的使命です。

性別、経験や専門技術の有無にとらわれることなく、人間的な幅の広さとセルフエスティームを持ち、向上心・探究心・好奇心が旺盛なITプロフェッショナルを育てることを通じ、社会に貢献できると考えています。

### 一セルフエスティームとは何でしょうか。

**大西** 心理学の用語で「ポジティブな自己肯定感」と訳され、自己概念・対人感情・対人行動を核として構成されています。数年前、私自身が「自分の感情をコントロールすることで対人関係や組織はもっと良くなる」という理念に基づくHEP（ヒューマン・エレメント・プログラム）を受講し、「セルフエスティーム」の重要性を知りました。自分の感情を受け容れ、理解することで前向きな感情が生まれ、ポジティブに行動できるという考え方に感銘を受けたのです。その後、私自身がHEPのインストラクターの資格を取得し、社内教育に生かしています。

### 一社員同士親睦を深めるためにやっていることはありますか。

**大西** 平均年齢が30歳代半ばと若く、定着率も高いです。そもそも風通しのよい社風で、先ほど紹介した自社開発商品も社員のアイデアから生まれています。

ボウリング大会、国内外の社員旅行、部活動（野球部・ゴルフ部・フットサル部）、ボランティア活動、川崎市中小企業大運動会などのほか、年に2度、社員全員が集まる「経営指針発表会・全社大会」を開催しています。社内の豊かなコミュニケーションがプロジェクト成功の原動力となっています。



社員旅行で訪れた長崎



若手社員の笑顔が光る

## 最 先端技術に対応して 成長を期す

—今後の展望を教えてください。

**大西** 社長に就任して間もなくコロナ禍に見舞われましたが、オンライン対応などで乗り切り、業績は順調に回復してきました。

インフラ制御システム開発で足元を固めつつ、多様な業務システム開発でリスクを分散し、AI対応も含めて最先端技術にも対応していくつもりです。また、社内で培った人材教育を生かした技術者向けセミナー「IT研修講座」を充実させ、回数も受講者も増やしたいと思っています。

その上で近い将来に売り上げ45億円、社員300人を目指したいと考えています。そのためにはダイバーシティを重視し、女性や外国人の採用を増やしていくつもりです。また会社の持続的な成長を視野に、決断力のある後継者を育てることも私の役目だと考えています。

—学生時代について教えてください。

**大西** 中学生時代にパソコンでのプログラミングを学びました。高校生時代は放送部で昼休みに流す番組作りや、NHK杯全国高校放送コンテストにラジオ番組制作で参加しました。TBSホールにて開催された大会では、神奈川代表として参加しました。システム開発も放送も、みんなで1つのものを作る点では共通していて、完成した時の達成感はとても素晴らしいものです。今でも放送系の仕事に憧れがあるので、今後はYou Tubeのような動画制作に挑戦し、当社の企業紹介などを行ってみたいと思います。

—最後に大西社長の趣味を教えてください。

**大西** 星空を見るのが好きで、天体写真を撮影しています。特に星のきれいな冬のキャンプは最高です。



キャンプで星空を見るのが楽しみ

＊川崎ものづくりブランド認定事業は市内中小製造業が生み出した優れた製品・技術を広く国内外にアピールし、販路拡大を支援することを目的として2004年度より実施。

株式会社データプロセスサービス  
川崎区砂子1-9-1 田中ビル5階  
電話 044-222-0711

## ■ profile

**大西 雄一 氏** (おおにし・ゆういち)

1969年 東京都生まれ

1988年 川崎市立高津高等学校 卒業

(株)データプロセスサービス 入社

2019年 同社代表取締役社長 就任



天せいろ



桜えびと  
小柱の  
かき揚げ



桜えびの  
バラ揚そば



メニュー一例

<つけそば>  
もりそば  
野菜天せいろ  
くるみせいろ

<温かいそば>  
天婦羅そば  
鴨南蛮そば  
梅玉子とじそば

<カレー>  
牛すじカレーうどん  
つけカレーせいろ

<天婦羅>  
天婦羅盛合わせ  
野菜天盛合わせ  
桜えびと小柱のかき揚げ

※野菜天は季節によって種類が変わります。

## ブレーメン通り富士見庵 [食品部会]

# 昭和33年創業 元住吉で愛されるそば屋

中原区

昭和33年より元住吉で蕎麦屋を営んでおり今年で66年目を迎えます。昭和54年よりブレーメン通りに出店、その後ブレーメン通り内で移転し、現在の店は平成25年に2回目の移転先として出店し、元住吉で長く愛されてきました。

毎日手作りしているそばに使用しているのは北海道産そば粉。風味と甘みが強いのが特徴です。季節限定のメニューもあり、春限定「桜えび天おろし蕎麦」は毎年好評をいただいております。

お昼は、お得なランチセットをご用意しております。平日ランチ限定で、天ぷら3品・小もりそばなどでプラスメニューもございますので、お好きな組み合わせでお楽しみください！

全国の地酒なども月替わりでご用意しておりますので、夜はお酒を飲みながら天ぷらや自家製玉子焼、とり天ポンズおろしなどの一品料理、メにおそばはいかがでしょうか。

皆様のご来店、お待ちしております。

ご自宅でも当店のそばをお楽しみいただけます！  
テイクアウトメニューは生そば(2人前)・そば弁当・丼もの。  
Uber Eatsもご利用いただけます。



### 照会先

有限会社富士見庵  
代表取締役 山田 茂之  
〒211-0025 中原区本月1-30-22 みどりやビル1階  
TEL 044-433-3781  
営業時間 11:00~15:30(LO:15:00)  
17:00~21:30(LO:21:00)  
定休日 不定休  
URL <https://www.instagram.com/fujimian2019/>

このコーナーは会員の皆様にご利用いただくページです。




- \* 汗っかきな赤ちゃんの肌トラブルから守る
- \* 新米パパママもすぐに着脱できるやさしい設計構造
- \* リュックになるから、使わないときもジャマにならない
- \* 手ぶらで出かけられる、大小2つのポケット

◀ **Baby Carrier**(ベビーキャリア)

アッシュグレイ、ライトブラウン、ブラック、ネイビー、オリーブ  
5色から選べます。



ポーチセット



◀ **Parents Bag**

マザーズバックから  
ベアレンツバックに






ANDROSOPHY

ANDROSOPHY (アンドロソフィー) [小売業分科会]

## 大切な存在を守るために、上質なつくりと素材を 「カッコイイ」大人スタイルな抱っこ紐

宮前区

ランドセルの老舗「土屋鞆製造所」の元職人が設計した、安全性と使い心地にこだわった、デザイン性の高い「抱っこ紐 Baby Carrier」を企画販売しております。

社名の「ANDROSOPHY」は、ラテン語で“男性”を意味する「Andro」と“役割”を意味する「Philosophy」を掛け合わせたもの。男性の育児が当たり前になる社会に向けて、その手助けをしたいと考えております。

当社のベビーキャリアは、赤ちゃんのために、こだわりのスリーピングメッシュ素材を使い、使う方の肩腰の負担を考え、骨盤で支える負担のかかりにくいデザインに仕上げました。

女性からは腰や肩の負担が無くて楽！収納もついているので便利とお声が。

男性からは、従来の物は女性向けデザインが多いから少し抵抗があったけれど、これはシンプルでカッコいい!!と好評をいただいています。

プレゼントにも喜ばれています。

**公式サイトでお試しサービス実施中**

10日間たっぷりお試し出来ます。  
この機会にぜひ一度、使ってみてください。

○取扱店

伊勢丹新宿店、名古屋栄三越

西宮阪急、株式会社ルカコ <https://lucacoh.com>

照会先

株式会社アンドロソフィー  
代表取締役 山田 麻木  
E-mail [info@androsophybaby.com](mailto:info@androsophybaby.com)  
URL <https://androsophybaby.com/>

\*当社ホームページからもご購入いただけます。



ホームページ  
QRコード



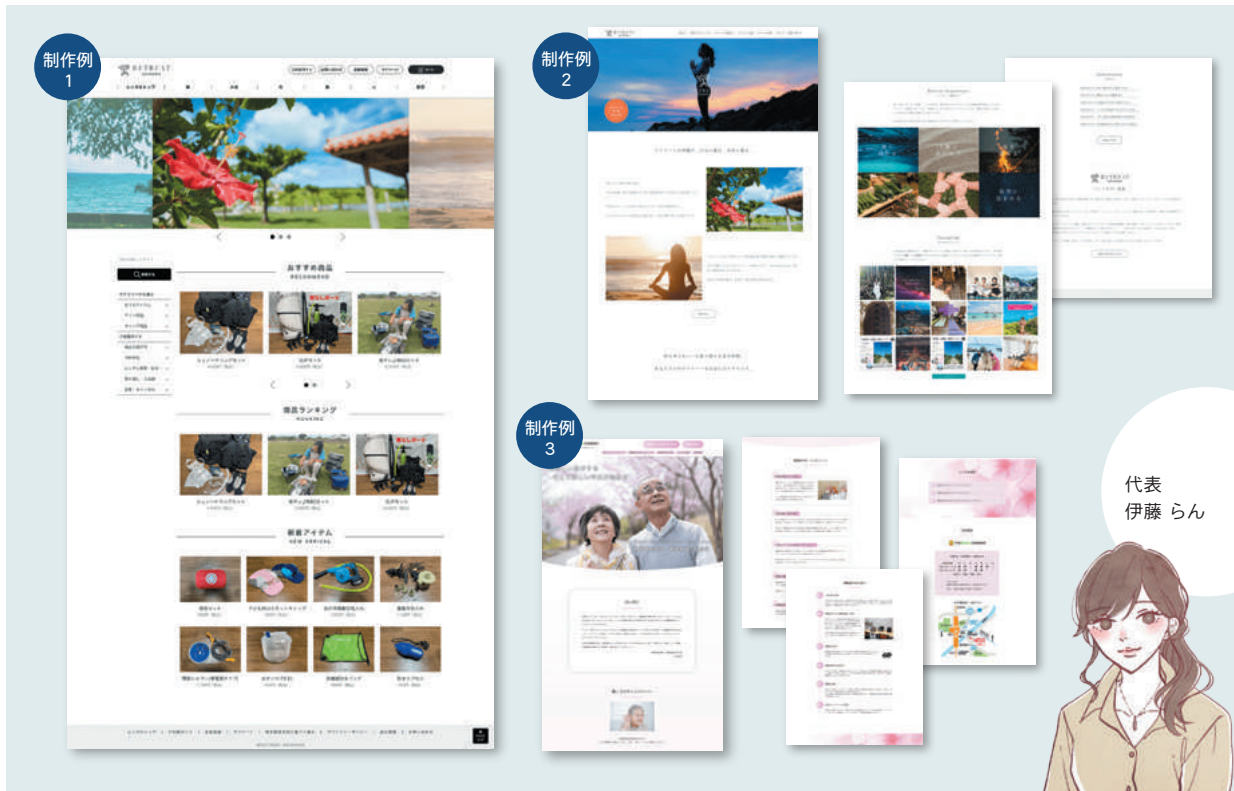
instagram  
QRコード



facebook  
QRコード

掲載ご希望の方は企画広報部 TEL 044-211-4112 まで、ご連絡ください。





## 新ゆりデザイン事務所 [情報メディア部会]

# ネット通販サイトつくります 地元に根差したWEB制作事務所

麻生区

新ゆりデザイン事務所では、新百合ヶ丘エリアを拠点に、会社ホームページや通販サイトを制作しています。

最も大切にしていることは、お客様の状況や目的の把握です。丁寧なヒアリングを通して、適切な選択肢をご提案します。

小規模サイトなら20万円(税別)から制作可能です。  
まずはお問い合わせください。



### WEBサイトが出来上がるまで

新ゆりデザイン事務所にお問い合わせ  
↓  
提案・お見積り  
↓  
ご契約・料金のお振込み  
↓  
制作作業・確認・修正  
↓  
公開・アフターフォロー

### 照会先

新ゆりデザイン事務所  
営業時間 10:00~19:00(平日)  
URL <https://shinyuri-design.com/>



このコーナーは会員の皆様にご利用いただくページです。



## お客様からの声でスタッフのモチベーションアップを

中小企業診断士・当所専門相談員 有村知里

### ●感謝の声は届きにくい

お客様はクレーム、苦情は企業にすぐに伝えます。反対に、標準を超えた良い商品やサービス提供を受けても、ほとんどは自分の心にとどめておくか、家族や友人にそのことを話す程度です。企業や店に直接メールやサンキューレターのように手紙で感謝の気持ちを伝えるのは、けた違いの感動を感じたときであり、めったにありません。

しかし、現場のスタッフはお客様から直接「ありがとう」「あなたのおかげです」といった声を聞いていることがあり、サンキューレターのような改まった形だけが感謝ではありません。お客様からの生の言葉こそ、スタッフにとっては仕事への誇りを感じ、モチベーションを高めるきっかけになります。

### ●日々の小さな感謝の言葉に着目する

浄化槽清掃業A社(社員約40名)は、ビジネスチャットシステムを活用し、社員から日報を提出してもらっています。日報といっても、売上報告だけではなく、その日の仕事をとおした気づき、感じたことや褒められたこと、感謝したことを書くようにしました。もちろん、お客様からのお叱りについても書いてもらいます。日報を提出するだけの一方通行にせず、社長はコメントを多く記入して返信するようにしました。

最初はぎこちないものも多かったそうですが、4年ほど続けると次第に多くの報告が上がってくるようになりました。その中で、現場でお客様から「きれいになって良かった」「これまでで一番きれいになったよ、ありがとう」といった率直なお褒めの言葉を頂いて、それがスタッフのやる気にもつながっていることを実感しました。お客様からの声に対して、社長からも認めて褒めることで、社員がさらに意識して顧客満足度を高めるように努力する空気が生まれてきたと言います。

A社の社長は、「お客様からサンキューレターをもらえるような業種ではない。せめて苦情が無いように仕事をしてもらえば良い」と思っていました。しかし、お客様から褒めていただくことが社員に与える影響の大きさを、日報を通じて気づくことになりました。

### ●協力先にも伝えるメリット

現場スタッフにかけられたお客様からの感謝の言葉は、現場スタッフだけのものではありません。現場をサポートする窓口や間接部門などがあるからこそです。ですから、A社ではお客様からのお褒めの言葉を、朝礼等で発表し、社内でも共有することもしています。

また、製造業B社では、エンドユーザーから送られてくるお客様からの感謝の言葉は、仕入先や協力会社に関係しているものもあるため、それらをすべて当該企業に伝えるようにしています。協力先を労う気持ちが伝わらないわけはありません。それを見た仕入先や協力会社の社員は「自分たちが作った製品が、こんなにも喜ばれているのか。もっと頑張ろう」と思ってくれるそうです。

お客様からの声はクレームに目が向きがちですが、小さな感謝の言葉もモチベーションアップにつながることを意識して集めてみませんか。

あなたの企業をサポートします!

## 経営相談のご案内 [経営相談のご案内]

当所経営指導員や専門相談員(弁護士・税理士・中小企業診断士他)が、経営に関する悩み・ご相談にお応えします。お近くの本部・支所までお気軽にご相談ください!

このコーナーは、「儲かる! 商売に役立つ ワンポイント」と題し、商売に役立つヒント、便利な情報・制度などをご紹介します。日々のご商売に、ぜひお役立てください。

ITを  
事例からひも解く

IT経営マガジン「COMPASS」編集長 石原 由美子

## システムは自社に合ったものを選ぶ？作る？

本連載では、IT経営マガジン「COMPASS」で取材した全国のIT活用事例をもとに、中小企業の経営において、ITがどのように役立つかを解説していきます。

IT活用のセミナーの講演にて、ある経営者の方から質問をいただきました。

「システムはIT企業にどういうのが欲しいか頼んで作ってもらうのですよね。お金も手間もかかりますよね」

確かに、以前はITシステムの構築には時間もお金もかかりましたが、業務にフィットして手が届く距離になったのが10年前くらいからの大きな変化です。だからこそ「企業規模に関係なくIT経営を実行しましょう」「ITを使わずに不利になるのはもったいない」と強く言われるようになったのです。

例えば会計業務や請求書の発行など形が決まっている業務は、使いやすく便利なITツールがたくさん提供されています。自社に合いそうなものを選んで導入するようにしましょう。

では、各社異なる現場業務はどうすれば良いでしょうか。

おすすめは、まず、1. 現在提供されているITサービスやパッケージソフトが使えるかどうか調べてみる、フィットするものがなければ、2. ツールを使って自社内でシステムを構築する、それも難しければ、3. オリジナルのシステムをIT企業に発注する という順番です。

### ●急激に進化する業務のITツール

例えば製造業においては、生産管理のITツールがよく利用されます。利用者の増加により特徴が出てきます。

研究機関からの試作品を多く受注しているある企業では、一つの受注ごとに原材料、そして従業員の作業時間をもとにした人件費を統合的に管理して、利益がきちんと出ているか、改善点はどこかを見いだしたいと考えました。このような課題を持つ企業向けに開発された生

産管理システムが見つかり、現在は利益の把握はもちろん、適正見積の作成にも役立てているそうです。

対照的に、新しい事業を開発した場合や、業界の常識を飛び越えるビジネスを推進するときなどは、フィットするITツールが用意されていないことが多くなります。同じITを必要とする企業が少ないからです。

その場合は、依頼してオリジナルのシステムを構築してもらおうか、「FileMaker」「kintone」などのようなデータベースツールを活用し、社内で発生するデータとその流れを整理して自社用のアプリケーションを作るという選択肢があります。法人向けビジネスが主流の業界にもかかわらず新しく個人向けビジネスを始めた、ある会社では「kintone」を用いて受注から当日に向けての準備、サービス実施、請求までを一貫して管理するシステムを社内で構築し、新しいビジネスを軌道に乗せました。こうしたケースでは、システムの「お世話」ができる人材が必要となります。システムを少しずつアップデートしていくことも多いので、担当者が異動・退職しても問題が生じないように情報共有をしておきましょう。

ITツール選びは、自社の課題はどこにあるかを明確にし、優先順位をつけることが大切です。商品・サービスそのものが売りなのであれば、業務効率化や利便性を高めるITツールを入れて価値創造に時間を投下。仕組みやビジネスモデルに特徴があるなら、ITにも独自性を求めていきましょう。

### 【事例からヨミトル】

・様々な業種、業務で使えるITツールが増えています。優先取り組み課題が整理できたら、今どんなツールが提供されているか、探してみましょう。

・ビジネスの仕組みに独自性が高い場合は、データの流れを整理し自社内でシステムを構築する選択肢があります。

※次号から新しいシリーズが始まります。

## 2024年問題と2025年問題、 ピンチをチャンスに変えられるか

能登半島地震で被害に遭われた皆さまにお見舞い申し上げます。

波乱の幕開けとなった今年、働き方改革に端を発した2024年問題がクローズアップされています。特に経済への影響が大きいと考えられている物流関係について、小売業界の人からは悲壮な声が聞こえてきます。例えば東京都部に売り場を持つお店なら、これまで注文後翌日の午前中に届いていたものが翌々に届かかどうか、という状況になりそうです。冷凍・冷蔵技術が進化している魚介類はまだしも、果実や野菜などでは、鮮度が必要なビジネスは成立しにくくなるようです。

新たに生じる時間差は、業種・業態によってはビジネスモデルの変革を迫ります。近年コンビニチェーンが店頭で調理したものを多く提供しているのは、セントラルキッチンから調理済み商品を提供する物流の仕組みが今後維持できなくなることを見越しています。

一方で、消費者から見ればつくりたてがコンビニで買えるのは、価値が向上したともいえます。また、一次産品を都市部に提供していた地方から見れば、本当に鮮度の良いおいしいものは地方を訪ねて味わうしかないことを、逆に人を呼び寄せるチャンスだと捉えることもできます。みんなに逆風が吹くときは、新たな挑戦や知恵を出したものが抜け駆けをするチャンスだともいえるのです。

来たる2025年には人口が多い団塊の世代が75歳以上に

なる、2025年問題が待ち受けています。働き手が減り、社会負担が増え、経済全体が弱体化する要因になると考えられています。年齢構成の話なので、法の施行による2024年問題とは違って変化は緩やかに起きます。

先日とある地方の工務店から、高齢者が資産を使って、残された家族のためにコンパクトで利便性の高い住宅を建てるケースが増えているという話を聞きました。平屋のバリアフリーで、身体能力が衰えてきても快適に暮らせるようなサイズと設備を備えたものが望まれるそうです。これまでのファミリーが住宅を買う・建てるのとは全く違う市場の出現とも捉えられます。おそらくさまざまな分野で、これまでは全く必要とされなかった新しいシニア向けのニーズが発生するのだと思います。

過疎と高齢化は地方がより進んでいますから、市場構造の変化は地方で先に起こり、シニア向けの新しい商品は地方の中小事業者から生まれるのかもしれませんが。そんなことを感じさせる事例の一つに、高知県の老舗乳業メーカーが発売した、とろみ付きミルクがあります。80~90歳をターゲットに誤嚥(ごえん)を防ぐため、あらかじめ適量なとろみを付けています。牛乳にとろみを付けるための添加剤はこれまでもありましたが、最初から高齢者向けと割り切ってとろみを付けたミルクは無かったようです。これは高齢化に直面する地方ならではの商品開発。このようにピンチはチャンスに変わる可能性も感じられます。

広告募集中

# 世界が愛した和絶景 富士と桜と四月の雪

新倉山浅間公園、忍野八海、富士急ハイランド 他

山梨県

富士吉田市他



①



②



③



④

異国の言葉が飛び交う新倉山(新倉山)浅間(新倉山)公園。朝から沢山の観光客が訪れています。桜で満開の石段を一步一步登ってゆくと…やがて広がる春景色。満開の桜のピンク色、白く冠雪した富士山、赤い五重塔。青空を背景に、嘘のように美しい風景が広がります。4月の新倉山浅間公園は、日本を代表する、春爛漫のパノラマです。

今回のぶらり旅は山梨県の富士吉田市へ。新倉山浅間公園などを訪れました。

富士急行線下吉田駅近くの新倉山浅間公園は、赤い忠霊塔(五重塔)越しに見る富士山の展望が美しい、地元でも知る人ぞ知る展望スポットでした。冬の雪景色、夏の夜景、秋の紅葉、そして春の満開の桜まつり。四季折々の絶景と富士山のコラボレーションは、日本を代表する風景として愛されてきました。

転機となったのは、2015年に「ミシュラン・グリーンガイド・ジャポン」、18年にNational Geographic「Traveler」。それぞれ著名な旅行冊子の表紙を飾ったことにあります。その効果は目覚ましく、知名度は一気に国際的

になりました。2023年には、日本の政府広報でも改めて特集され、より一層の人気を博しています。最近の統計では、訪れる観光客の8割以上が海外の方とのことです。

今年は3月30日から4月14日まで、桜まつりが開催予定です。園内は650本以上の桜で満開に。白く冠雪した富士山との相性は最高です。2022年には展望デッキがさらに整備され、より絶景を楽しみやすくなりました。運が良ければ、季節外れの雪と桜の組み合わせも見ることができます。

付近には、忍野八海、富士急ハイランド等、訪れる価値あるスポットが多数あります。今回は河口湖駅近くの井出醸造店の酒蔵見学へ。江戸末期から16代の歴史を誇る、「甲斐の開運」の日本酒造りについて

学ぶことができました。こちらにも海外の方が多く、10数名の見学者中、日本人は筆者一人。酒蔵の方の解説も流暢な英語で、なんとも不思議な体験となりました。



- アクセス 【電車】川崎駅→JR南武線→立川駅→JR中央線→大月駅→富士急行線→下吉田駅 【自動車】川崎→東名高速道路→御殿場IC→国道138号線→東富士五湖道路→富士吉田IC
- キャプション ①:桜まつりの新倉山浅間公園。展望台までは398段の石段。迂回するスロープもあります。②:雪景色の忍野八海。③:世界最高クラスのジェットコースター・フジヤマ(富士急ハイランド)。④-1:すっかりメジャーな吉田のうどん。市内だけで60店舗以上営業中です。④-2:甲斐の開運・井出醸造店。酒蔵見学は要予約。通常は日本語解説もあります。文末:四月の雪と桜のコラボ。天気予報を要チェック。(ふじよしだ観光振興サービス:☎0555-21-1000)